

MATERIA
Xeografía de Galicia

TITULACIÓN
Grao en Xeografía e Ordenación do Territorio

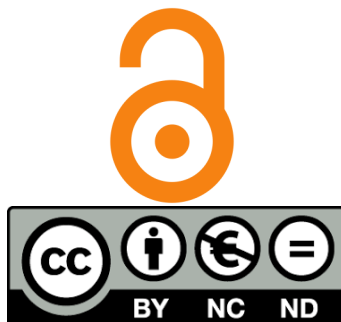
unidade
didáctica
3

A organización administrativa do territorio

Alejandro Otero Varela
Valerià Paül Carril

Departamento de Xeografía
Área de Análise Xeográfica Rexional
Facultade de Xeografía e Historia

unidadesdidácticas
UNIVERSIDADE DE SANTIAGO DE COMPOSTELA



Esta obra atópase baixo unha licenza internacional Creative Commons BY-NC-ND 4.0. Calquera forma de reprodución, distribución, comunicación pública ou transformación desta obra non incluída na licenza Creative Commons BY-NC-ND 4.0 só pode ser realizada coa autorización expresa dos titulares, salvo excepción prevista pola lei. Pode acceder Vde. ao texto completo da licenza nesta ligazón: <https://creativecommons.org/licenses/by-nc-nd/4.0/deed.gl>

© Universidade de Santiago de Compostela, 2022

Deseño e maquetación

J. M. Gairí

Edita

Edicións USC

usc.gal/publicacions

DOI

<https://dx.doi.org/10.15304/9788419155986>

MATERIA: Xeografía de Galicia

TITULACIÓN: Grao en Xeografía e Ordenación do Territorio

PROGRAMA XERAL DO CURSO

Localización da presente unidade didáctica

I. Que é Galicia? Lecturas xeográficas do «territorio galego»

II. Galicia no contexto mundial

III. A organización administrativa do territorio

IV. A demografía

V. O sistema urbano

VI. As transformacións territoriais recentes da economía

VII. Mobilidade e infraestruturas de transporte

VIII. Medio ambiente

IX. Ordenación do territorio

ÍNDICE

PRESENTACIÓN

OBXECTIVOS

COMPETENCIAS

1. Competencias xerais e básicas
- 1.2. Competencias transversais e específicas

CONTIDOS

1. A división provincial
2. A división municipal
3. A división comarcal
4. A división parroquial

METODOLOXÍA E RECURSOS

ACTIVIDADES

AVALIACIÓN

BIBLIOGRAFÍA

PRESENTACIÓN

A presente Unidade Didáctica —de agora en diante referirémonos a ela como UD—, que leva por título «A organización administrativa do territorio», correspóndese co tema III da materia de Xeografía de Galicia. Esta é impartida de xeito obrigatorio no segundo semestre do terceiro curso do Grao en Xeografía e Ordenación do Territorio.

A organización do territorio é un asunto relevante na Xeografía de Galicia, como no estudo de calquera Xeografía Rexional. En efecto, establecer e discutir os límites das rexións xeográficas que se determinan a calquera escala, así como das entidades político-administrativas que se asocian —ou non— a esas delimitacións, constitúe un tema chave no estudo xeográfico. Por descontado, a organización territorial depende de cuestións sociais, culturais, históricas, políticas, etc. e reflíctese máis ou menos nas identidades territoriais —por exemplo, adhesións identitarias e sentimentos de pertenza— das persoas. Polo xeral, o concepto de organización territorial remite a dous grandes conxuntos de elementos xeográficos (Paül e Tort, 2005; Paül, 2007):

- As divisións territoriais —ou «continentes»—, que son o conxunto de límites ou fronteiras que se establecen para demarcar uns territorios en relación con outros.
- Os entes político-administrativos —ou «contidos»—, que teñen que ver cos órganos que exercen o seu poder dentro dun ámbito concreto demarcado polas correspondentes divisións.

No caso de Galicia, podemos atopar «continentes» con «contidos», como é o caso das provincias —con cadansúa Deputación Provincial— ou os concellos —con cadanseu Concello—, mais tamén «continentes» que non están dotados de «contidos», tales como as comarcas ou as parroquias. A propia Galicia como un todo, desde finais dos anos 1970, é un «continente» cun «contido», pois conta con institucións de autogoberno, mais resulta obvio que con anterioridade era un «continente» sen «contido». Neste punto, no tema I da materia dedicouse un esforzo particular a entender como se concibe o territorio galego e, en particular, á súa variación no tempo e no espazo, o que demostra o carácter cambiante das realidades no relativo á organización do territorio.

Frecuentemente, *organización* confúndese con *ordenación*. Cando se fala de *ordenación*, débese facer referencia con propiedade á expresión territorial das políticas económicas, sociais, culturais, ambientais, etc., isto é, ao conxunto de políticas con consecuencias territoriais, polo xeral centradas no control dos usos do solo —proceso urbano incluído— e na corrección dos desequilibrios territoriais (Zoido et al., 2013). En troques, a *organización* alude máis ben ao repartimento xurídico-administrativo dun territorio dado. Porén, hai múltiples relacións entre ambos os dous eidos: a ordenación adóitase implantar en territorios determinados en termos de organización e a organización pode resultar afectada, directa ou indirectamente, pola aplicación ou o desenvolvemento de instrumentos de ordenación. Neste senso, Zoido et al. (2013: 256) «aconsella[n] non usar esta expresión [*organización do territorio*] con outros sentidos» (tradución propia) que non sexan os máis restritivos.

Esta UD resulta central para comprender os restantes contidos da materia. A poboación, as actividades económicas, as cidades, o espazo rural ou as infraestruturas

e os transportes aséntanse, teñen lugar, interactúan e están influídos por unhas determinadas demarcacións territoriais. O alumnado vai atopar nesta UD as chaves para interpretar os marcos político-administrativos de Galicia, tanto no seu proceso de configuración ao longo do tempo como na súa influencia actual, en particular en termos de ordenación territorial.

En relación con outras materias da carreira, esta UD garda relación con aquelas que se preocuparon pola Xeografía Rexional desde unha perspectiva teórica —en concreto, Análise Xeográfica Rexional de primeiro curso— e, tamén, coas xeografía —rexionais— do mundo, de Europa e de España, que, a distintas escalas, abordan a mesma temática. De feito, en Xeografía, as rexións son a todas as escalas e non hai que confundilas coas rexións político-administrativas que poidan existir internamente dentro dalgúns países. En efecto, o coñecido modelo teórico de Paasi (1986) alértanos que as rexións aparecen e desaparecen, na medida en que son unha construción social que non sempre consegue o recoñecemento político —o que el denomina «institucionalización»—.

OBXECTIVOS

- Coñecer os niveis político-administrativos vixentes/propostos en Galicia e as problemáticas asociadas a eles.
- Entender a organización territorial de Galicia como unha realidade cambiante a distintas escalas.
- Reflexionar de xeito crítico sobre cuestións de organización político-administrativa de Galicia: comarcalización, fusión de concellos, creación de áreas metropolitanas, etc.
- Propor solucións a problemas territoriais tales como a xestión da mobilidade ou a planificación de espazos protexidos ás escalas de organización territorial axeitadas.

COMPETENCIAS

1. Competencias xerais e básicas

As competencias perseguidas de carácter Xeral (CX) e Básico (CB) son:

CX1. Asegurar unha formación xeral e de carácter integrado sobre os contidos fundamentais dos diversos ámbitos temáticos da Xeografía, o seu desenvolvemento epistemolóxico e os seus métodos de investigación.

CX2. Coñecer, comprender e interpretar o territorio.

CX3. Interrelacionar o medio físico e ambiental coa esfera social e humana.

CX4. Combinar un enfoque xeral cunha análise especializada.

CX5. Interrelacionar os fenómenos a diferentes escalas territoriais.

CX6. Explicar a diversidade de lugares e rexións.

CX7. Comprender as relacións espaciais e valorar os aspectos culturais na súa interpretación.

CX9. Xerar sensibilidade e interese polos temas territoriais e ambientais.

CB1. Que os estudantes demostraran posuír e comprender coñecementos nunha área de estudo que parte da base da educación secundaria xeral, e se habitúa atopar nun nivel que, se ben se apoia en libros de texto avanzados, inclúe tamén algúns aspectos que implican coñecementos procedentes da vangarda do seu campo de estudo.

CB2. Que os estudantes saiban aplicar os seus coñecementos ao seu traballo ou vocación dunha forma profesional e posúan as competencias que habitúan demostrarse por medio da elaboración e defensa de argumentos e a resolución de problemas dentro da súa área de estudo.

CB3. Que os estudantes teñan a capacidade de reuniren e interpreteren datos relevantes —normalmente dentro da súa área de estudo— para emitir xuízos que inclúan unha reflexión sobre temas relevantes de índole social, científica e ética.

CB4. Que os estudantes poidan transmitir información, ideas, problemas e solucións a un público tanto especializado como non especializado.

CB5. Que os estudantes poidan desenvolver aquelas habilidades de aprendizaxe necesarias para emprender estudos posteriores cun alto grao de autonomía.

1.2. Competencias transversais e específicas

As competencias perseguidas nesta UD de carácter Transversal (CT) e Específico (CE) son:

CT2. Coñecer a diversidade de espazos xeográficos e os aspectos de Xeografía humana, económica e social e Xeografía física e do medio ambiente.

CT3. Coñecer os principios da ordenación do territorio.

CT4. Combinar as dimensións temporal e espacial na explicación dos procesos socioterritoriais.

CT5. Xestionar a complexidade.

CT6. Relacionar e sintetizar información territorial transversal.

CT7. Ordenar e sintetizar a información.

CT8. Expoñer e transmitir os coñecementos xeográficos.

CE1. Realizar análises integradas do territorio.

CE3. Utilizar Sistemas de Información Xeográfica.

CE4. Expresar información cartograficamente.

CE5. Elaborar e interpretar información estatística.

CONTIDOS

Como xa se indicou na presentación, a organización do territorio depende en parte da identidade —Galicia ten que seguir sendo un territorio de seu e con que «contidos»? As comarcas son territorios sentidos? etc.—, mais, ao mesmo tempo, é evidente que configura e demarca, tamén, as identidades. Neste punto, e cunha vontade didáctica,

os debates sobre a organización territorial da Galicia contemporánea pódense entender mediante a contraposición de dous modelos que, polo xeral, actuaron de forma antitética:

Por unha banda, desde a Constitución de 1812, aínda que habería algún antecedente, o estado liberal español procurou a organización de España entendida como unha nación centralizada e cuns límites ben definidos aos efectos do goberno, o control e administración do territorio. A tal efecto, artellou de forma relativamente rápida (nas décadas de 1810 a 1830) un mapa provincial argumentado como racional que dividiu o territorio español de forma homoxénea e, internamente, en cada provincia, estableceu un mapa municipal que cobre a totalidade do territorio. É o que Burgueño (1996) denominou a «xeografía política da España constitucional».

E, por outra banda, desde practicamente aquel mesmo intre, o galeguismo, cuxa orixe se adoita situar na década de 1840 (Beramendi, 2008), reclamou Galicia como un territorio con características propias, o que desembocaría na proclamación do seu carácter nacional en 1918 polas Irmandades. Dentro do programa do galeguismo, nomeadamente do nacionalismo, figura a vontade de organizar o territorio dunha forma propia, o que se adoitou xustificar como un mecanismo de adaptar mellor a administración ás peculiaridades do poboamento rural galego —con milleiros de aldeas e parroquias—. Así, o galeguismo formulou a necesidade de institucionalizar as parroquias e as comarcas, que González Mariñas (1994) denominou «naturalidade interditada» e «intermediación desexada», respectivamente. Este autor tamén considerou que para o galeguismo, as provincias españolas foron a «artificialidade imposta» e, respecto a Galicia, que esas provincias rachaban «a unidade disputada».

Aínda que o Estatuto de Autonomía de 1981 se pode considerar unha síntese de ambas as dúas posturas, o desenvolvemento da Galicia autonómica demostra que comarcas e parroquias seguen sen ter unha materialización en forma de «contidos», malia que cadanseus mapas —os «continentes»—, como veremos, foron aprobados. A única escala territorial que, desde 1981, se pode considerar instaurada en termos de «contidos» é a propia Galicia, constituída baixo o ordenamento xurídico vixente como comunidade autónoma. En cambio, a organización estado-nacional española semella plenamente asentada, empregada de forma sistemática tanto pola Administración Xeral do Estado —subdelegacións do goberno, delegacións provinciais dos ministerios e de distintos organismos estatais, etc.— como pola propia Xunta de Galicia —delegacións ou xefaturas territoriais, mapas de servizos específicos como a sanidade, etc.—. Deseguido, deterémonos nas escalas de organización territorial que vimos de nomear.

1. A división provincial

Durante o longo período da dinastía hispánica dos Austrias, segundo Burgueño (1996, 2011), adoitábase denominar «provincia» a territorios situados a dúas escalas. Por unha banda, sobre todo na Coroa de Aragón, o concepto de provincia designaba territorios de grande extensión, con acusada personalidade histórica e mesmo con institucións moi consolidadas de seu —sería o caso, por exemplo, dos reinos de Valencia ou Mallorca, ambos os dous fundados como tales no século XIII por Xaime I—. Por outra, a provincia

castelá facía referencia a territorios artellados por unha cidade, dunha extensión moito máis reducida en comparación cos antigos grandes reinos peninsulares e a miúdo tamén cunha función administrativa de orde menor e subalterno.

De acordo coa lóxica aragonesa, Galicia era entendida como unha única provincia, coa denominación de «Reino de Galicia» herdada da idade media —de aí, por certo, que, de acordo con autores como Beramendi (2008), o primeiro galeguismo sexa denominado a mediados do século XIX «provincialismo», pois reivindica a vixencia de Galicia entendida como unha provincia—. Asemade, internamente, o territorio galego estaba estruturado en sete «provincias», o que leva a algún académico a referirse á Galicia deste período como «a provincia das sete provincias» (Burgueño, 1995). Porén, estas provincias menores non eran provincias como tales, xa que non implicaban ningún tipo de función político-administrativa para o goberno. Simplemente se trataba de extensas circunscricións xurisdiccionais das sete cidades —Betanzos, A Coruña, Lugo, Mondoñedo, Ourense, Santiago e Tui— con representación na Xunta do Reino galego aos efectos de recadación de impostos, levas militares e comunicación das ordes procedentes do poder central (González Mariñas, 1978; Gallego Domínguez, 1988; Río Barja, 1990).

Nas primeiras décadas do século XIX, o Estado liberal español busca reformular o mapa do Antigo Réxime en base a uns principios de uniformidade, regularidade e homoxeneidade. Inspirado no modelo francés de *départements* e *communes*, o liberalismo estado-nacional español viu na provincia e no concello as pezas chave sobre as que organizar o conxunto do territorio. Respecto da provincia, a acepción castelá foi a que se acabou impoñendo no conxunto do Estado (García Álvarez, 2002; Burgueño, 1996, 2011). Ao triunfar o patrón castelán sobre o aragonés á hora de establecer as provincias españolas modernas, impúxose a idea de dividir Galicia en provincias inferiores, ao igual que sucedeu con outras grandes «provincias», tales como Aragón, Cataluña ou Valencia.

A partición da antiga provincia galega en catro anacos responde á tradición das divisións provinciais —ou concomitantes— que se pode documentar desde a aparición das primeiras propostas de división provincial, como son as de J. A. Llorente en 1808, F. Amorós tamén en 1808, J. de Lanz en 1809, F. Bauzà en 1813 ou F. Bauzà e J. A. de Larramendi en 1821. En 1822, na única división provincial que aproban as Cortes, Galicia queda dividida nas provincias da Coruña, Lugo, Ourense e Vigo, mais esta división non chegará a entrar en vigor pola rápida volta ao absolutismo de Fernando VII (García Álvarez, 2002; Burgueño, 2011). Nesa mesma división, aparecía unha provincia berciana con capital en Vilafranca, que logo sucumbiu ao paso das propostas sucesivas.

O mapa provincial definitivo apróbbase mediante decreto en 1833. A obra, avalada baixo a rexencia da raíña María Cristina, adoita atribuírse a J. de Burgos, mais o certo é que el traballou sobre a nómina de propostas previas, de xeito que non se pode considerar máis có último elo da cadea (García Álvarez, 2002; Burgueño, 2011). O porqué da pervivencia deste mapa, e non dalgún dos anteriores, resulta unha casualidade. Sexa como for, pasarase a estudar no sistema escolar de forma obrigatoria desde a xeneralización da educación na segunda metade do século XIX e, polo tanto, co paso das xeracións, consolidarase como parte do imaxinario da xente. Asemade, a acción das deputacións provinciais resulta chave en varias materias, por

exemplo, nas estradas provinciais. Tamén a Administración Xeral do Estado pasará a empregar as provincias como o armazón fundamental da súa acción no territorio. A división provincial instaurada nesta data é a que se mantén hoxe en día, o que supón unha vixencia de preto de 200 anos.

Na delimitación das provinciais buscouse apoiar os seus límites sobre elementos da natureza, aínda que tamén se consideraron factores históricos. Así, respecto das provincias galegas, a Dorsal Meridiana foi a escollida para separar as provinciais occidentais das orientais e os ríos Sil e Ulla as setentrionais das meridionais (Rodríguez González, 2011). Respecto das capitais provinciais, a súa elección foi o resultado dunha combinación de decisións políticas, que tiveron especial repercusión no conflito entre Pontevedra e Vigo (Burgueño, 2011).

Finalmente, cómpre insistir que a división provincial emanada da actividade política do Estado español atopou, case desde os seus inicios, a desaprobación do galeguismo político (González Mariñas, 1994). Este ataca con forza as provincias por considerar que son unha imposición dos intereses do Estado central, que non se corresponden co xeito tradicional e histórico de organización do territorio galego —en comarcas e parroquias— e, de xeito especial, porque vían ameazada a unidade territorial de Galicia que, até ese momento, conformara o que se coñecía como unha *provincia* na idade moderna, *reino* historicamente.

2. A división municipal

Do mesmo xeito que as provincias, os concellos, como división que afecta o conxunto do territorio e cuns límites relativamente ben fixados, tamén xorden co Estado liberal nas primeiras décadas do século XIX. As novas divisións municipais creadas nesa data pódense considerar como o relevo das xurisdicións señoriais do Antigo Réxime. Estas formaban unha trama complexa, fragmentada e na que os enclaves eran a tónica habitual (Gallego Domínguez, 1988; Río Barja, 1990). Ademais, a heteroxeneidade non só afectaba a súa dimensión —unhas integraban moitas parroquias, mentres que outras podían corresponder con partes cativas destas, mesmo anacos de aldeas—, senón que tamén tiña que ver coa diversidade de estamentos que exercían o seu poder —señorial, real, eclesiástico, etc.—. Non son poucas as testemuñas de finais do século XVIII e comezos do XIX que xulgan como moi precisa a reforma administrativa deste mapa herdado.

A orixe dos actuais concellos, tanto galegos como españois, está na Constitución de 1812 ou de Cádiz (Burgueño e Guerrero, 2014). Este documento, que se pode valorar como o máis importante desta etapa, consideraba que «se pondrá ayuntamiento en los pueblos que no le tengan, y en que convenga le haya, no pudiendo dexar de haberle en los que por sí ó con su comarca lleguen á mil almas, y tambien se les señalará término correspondiente» (art. 310). Sinalábase, deste xeito, a necesidade de xeneralizar os concellos a todo o territorio español baixo regras uniformes.

Co fin de achegar unha división municipal máis homoxénea e axeitada, o propio marco constitucional previa que foran as deputacións provinciais as encargadas de guiar e coidar o establecemento dos concellos onde correspondese. No caso galego, a creación dos concellos foi encomendada á Deputación Provincial Única de Galicia (Fariña Jamardo, 1990). Este órgano afanouse en ditar instrucións que axudasen

e guiasen na constitución dos concellos. Entre as normas de maior calado que se estableceron estaba o respecto pola unidade parroquial —o que converteu a este ámbito propio de Galicia na entidade territorial básica sobre a que construír os novos concellos—.

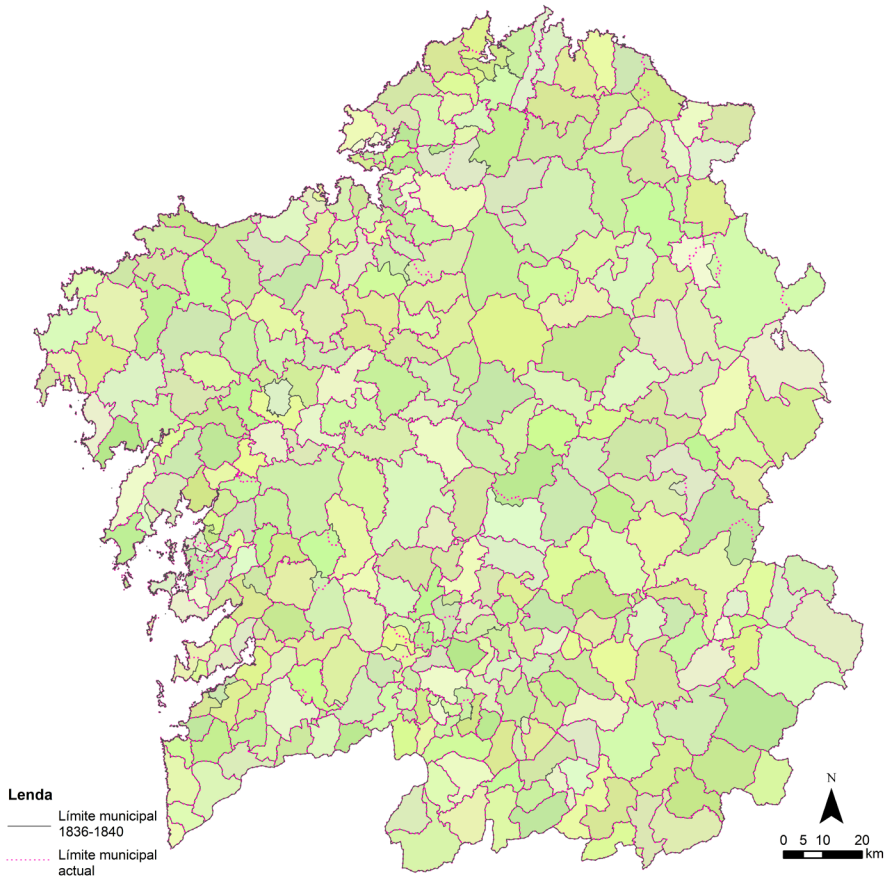
Antes da división municipal final, houbo mapas municipais —incompletos e dos que é case imposible achegar os seus límites polos continuos cambios de parroquias entre concellos e pola perda de documentación— nos períodos constitucionais de 1812-1814 e 1820-1823 (Fariña Jamardo, 1990; González Mariñas e López Mira, 2004). Destas datas é a primeira relación coñecida de concellos de Galicia, que foi publicada pola Deputación Provincial o sete de xullo de 1821 e na que se relacionaban 615 concellos. Porén, os concellos de ambos os períodos tiveron unha curta vida a causa das derivas absolutistas de Fernando VII.

A volta do período constitucional en 1833 trouxo de novo a formación dos concellos —e das provincias— como un dos primeiros e principais asuntos a tratar na administración do territorio. A través dun Decreto do 23 de xullo de 1835 dispúxose, dun xeito similar ao que establecía a Constitución gaditana, que «los pueblos que dependen de ciudades ó villas en cuanto á su régimen municipal, podrán solicitar la formación de ayuntamiento propio, siempre que su población llegue á 100 vecinos» (art. 4). O proceso de construción dos concellos descansou esta vez nas mans dos gobernadores civís e das deputacións provinciais, e non na vontade das parroquias como acontecera nos períodos anteriores (Fariña Jamardo, 1990).

Ante esta situación, o gobernador civil da Coruña formulou unhas normas complementarias para a formación dos novos concellos. Estas normas conferíanlle novamente á parroquia un lugar central na constitución dos concellos (Fariña Jamardo, 1990; González Mariñas e López Mira, 2004). Entre os criterios, ademais do respecto pola unidade parroquial e de acadar a cifra dos 100 veciños, estaban a obriga de que as parroquias estivesen próximas, que se respectasen os límites provinciais (de 1833) e dos partidos xudiciais (de 1834) e que se intentasen ter en conta as pequenas áreas de influencia que se formaban ao redor das vilas e outros núcleos destacados do país.

A Deputación Provincial de Lugo foi a máis rápida e presentou o seu mapa municipal o 22 de novembro de 1835, composto por 87 concellos —as delimitacións precisas de cada concello coñécense a través dunhas relacións posteriores, do 10 de setembro e 8 de outubro de 1837—. Porén, o resultado non foi o esperado, xa que os concellos que se propoñían eran practicamente coincidentes co mapa xurisdiccional. Neste sentido, ironiza Fariña Jamardo (1990) que os que argallaron na deputación e no goberno civil de Lugo a lista de novos concellos non precisaron esforzarse demasiado para facelo, pois reproducía practicamente a mesma división que as xurisdicións do Antigo Réxime.

As outras tres provincias galegas, pola contra, achegaron uns mapas que foron ben vistos e que, en liñas xerais, son os que se manteñen na actualidade (Figura 1). A provincia de Ourense presentou o seu mapa municipal o 10 de xuño e 19 de xullo de 1836, formado por 96 concellos —cifra que se asemella aos 92 de hoxe—; o mapa municipal da Coruña data do 15 e 25 de xuño de 1836 e está composto por 101 concellos —polos 93 que hai na actualidade—; e, no que respecta a Pontevedra, esta provincia publicou o seu mapa o 3 de decembro de 1836, organizado en 63 concellos —no momento presente son 61—.

Figura 1. División municipal de 1836-1840 e división actual

Fonte: Fariña Jamardo (1990). Elaboración propia.

Neste contexto, o arranxo da provincia de Lugo presentábase como necesario, o que levou á súa deputación e goberno civil a achegar unha nova división o 18 de outubro de 1840 na que refacían completamente a división municipal duns anos antes (Figura 1). O novo mapa municipal de Lugo estaba constituído por 63 termos municipais —cifra que se aproxima aos 67 da actualidade—. Os concellos instaurados no período 1836-1840 foron un total de 323 —hoxe, Galicia conta con 313 concellos—, o que nos vén mostrar que, en liñas xerais, a división municipal galega se mantén estábel até a actualidade (Fariña Jamardo, 1990; Lois, 2004; González Mariñas e López Mira, 2004; Márquez Cruz, 2004). Porén, esta consistencia non é absoluta, senón que ao longo dos séculos XIX, XX e XXI se foron introducindo varias modificacións.

No século XIX, rexistráronse 12 novos concellos, os mesmos que os que deixaron de existir (Figura 2). Algúns dos novos concellos fórono durante breves períodos de tempo, caso de Alba, Mourente e Salcedo, que existiron durante aproximadamente 30 anos, ou de Cedofeita e Reinante que só tiveron dous anos de vida. Outros concellos que se crearon nestes anos, tales como Fornelos de Montes, Punxín ou O Rosal, conseguiron manterse até a actualidade. Porén, o movemento máis habitual ao longo do século XIX que supón un cambio nos límites municipais ten que ver co intercambio de parroquias entre concellos e coas mudas de sede e/ou denominación municipal.

Figura 2. Cambios na planta municipal durante o séc. XIX

| | Data | Situación |
|--------------------|----------------------------|---|
| Anexión | 1841 | Garabás por Maside |
| | 1843 | Cedofeita* por Ribadeo |
| | | Reinante* por Cabarcos —hoxe, Barreiros— |
| | 1849 | Couzadoiro por Ortigueira |
| | | Freires por Ortigueira |
| | | Veiga por Ortigueira |
| | 1869 | Alba* por Pontevedra |
| | | Mourente* por Pontevedra |
| | | Salcedo* por Pontevedra |
| 1877 | Vilarmaior* por Pontedeume | |
| 1894 | Saiar por Caldas de Reis | |
| Fusión | 1841 | Caramiñal e A Pobra do Deán forman A Pobra do Caramiñal |
| Segregación | 1841 | Alba* de Pontevedra |
| | | Cedofeita* de Ribadeo |
| | | Mourente* de Pontevedra |
| | | Reinante* de Cabarcos —hoxe, Barreiros— |
| | | Ribadumia de Cambados |
| | | Salcedo* de Pontevedra |
| | | Vilameá de Vilaoudriz |
| | 1847 | O Rosal da Guarda |
| | 1858 | Carballeda de Avia de Ribadavia |
| | 1870 | Fornelos de Montes de Soutomaior |
| | | Punxín de Maside |
| | 1897 | Vilarmaior* de Pontedeume |

Fonte: Fariña Jamardo (1990). Elaboración propia. *Concellos que non representan unha variación respecto ao mapa orixinal —1836 no caso da Coruña, Ourense e Pontevedra, e 1840 no de Lugo—.

Durante o século XX e o XXI, na planta municipal galega seguíronse producindo importantes cambios (Figura 3). Se as segregacións e anexións/fusións producidas no século anterior levaron a que a cifra de concellos coa que se entra no século XX fose a mesma —323 concellos—, desde o ano 1900, esta cifra descenderá en dez concellos, até os 313 da actualidade. A lexislación favoreceu a incorporación dos pequenos concellos a núcleos de poboación contiguos de maior tamaño e vitalidade, o que levou a todas as cidades galegas —agás Lugo que xa contaba cun termo municipal de dimensións considerábeis— a incrementaren a súa superficie (Lois, 2004; Rodríguez González, 2011). Así, por exemplo, Santiago absorbe Conxo e Enfesta; ou Vigo, Bouzas e Lavadores. Esta dinámica non só se dá nas cidades, senón que tamén se pode observar nalgunhas vilas, como Celanova ou Xinzo de Limia, que se anexionan Vilanova dos Infantes e Acevedo do Río no caso da primeira e Moreiras no da segunda.

No outro lado da balanza, aínda que en menor número, o mapa municipal galego tamén rexistra novos concellos. Algúns teñen que ver con reivindicacións históricas como Cariño ou A Illa de Arousa, mentres que outros se explican polo maior dinamismo en comparación coa cabeceira municipal, caso de Burela fronte a Cervo ou de Pontecesures respecto de Valga. A principal característica que define os novos concellos que aparecen durante o século XX ten que ver coa súa escasa dimensión, a miúdo formados por unha soa parroquia (Lois, 2004; Rodríguez González, 2011). Durante este período, ao igual que no anterior, tamén son varios os casos de parroquias que mudan de adscrición municipal, así como cambios de cabeceiras e nomes municipais.

Figura 3. Cambios na planta municipal durante os s. XX e XXI

| | Data | Situación |
|---------|-----------------------------|------------------------------------|
| Anexión | 1904 | Bouzas por Vigo |
| | 1912 | Carril por Vilagarcía de Arousa |
| | | Oza pola Coruña |
| | | Vilaxoán por Vilagarcía de Arousa |
| | 1925 | Conxo por Santiago de Compostela |
| | 1927 | Moreiras por Xinzo de Limia |
| | | Vilanova dos Infantes por Celanova |
| | 1940 | Serantes por Ferrol |
| | 1941 | Lavadores por Vigo |
| | 1943 | Canedo por Ourense |
| | 1944 | Xeve por Pontevedra |
| | 1960 | Ponte Sampaio por Pontevedra |
| | 1962 | Enfesta por Santiago de Compostela |
| 1967 | Acevedo do Río por Celanova | |

| | Data | Situación |
|--------------------|--|--|
| Fusión | 1926 | Freás de Eiras e Vilameá de Ramirás forman Ramirás |
| | 1963 | Vilameá e Vilaoudriz forman A Pontenova |
| | 2013 | Cesuras e Oza dos Ríos forman Oza-Cesuras |
| | 2016 | Cerdedo e Cotobade forman Cerdedo-Cotobade |
| Segregación | 1924 | Mondariz-Balneario de Mondariz |
| | 1925 | Pontecesures de Valga |
| | | Rábade de Begonte |
| | 1928 | Negueira de Muñiz da Fonsagrada |
| | 1935 | Ribeira de Piquín de Meira |
| | 1988 | Cariño de Ortigueira |
| | 1994 | Burela de Cervo |
| 1996 | A Illa de Arousa de Vilanova de Arousa | |

Fonte: Fariña Jamardo (1990). Elaboración propia

No presente século cabe sinalar que se deron dúas fusionés: as de Oza-Cesuras en 2013 e Cerdedo-Cotobade en 2016. Estas xustifícanse nun clima ideolóxico de corte neoliberal marcado polo debate sobre o suposto aforro orzamentario que implicaría a unión de concellos, producido en Galicia nos anos 2010 sobre todo (Vila Vázquez et al., 2015). Este debate afectou sobre todo a dous contextos: os concellos con pouca poboación, nos que se dicía que unha unión implicaría acadar máis recursos ao ultrapasar o concello resultante determinado limiar demográfico que lle permitiría pasar ao chanzo superior na transferencia de fondos por parte doutras administracións; e, os concellos periurbanos, nos que se falou arreo da súa incorporación ao concello central de cada área metropolitana ou urbana —por exemplo, Ames, Boqueixón e Teo con Santiago—. Porén, á vista está que só en dous casos se produciron cambios neste eido, sinal que as resistencias no territorio son moi relevantes.

Do mesmo xeito que coa provincia, aínda que con menor intensidade, o nacionalismo galego tamén foi crítico co mapa municipal, especialmente no rural (González Mariñas, 1994). Desde os postulados nacionalistas considerábase que existía unha unidade máis apropiada sobre a que asentar a base da organización local galega, a parroquia. Neste sentido, Castelao (1945) definiu o concello rural como un «tobo da raposería caciquil. (...) Un orgaismo arbitrario, delimitado artificialmente e c-unha función simulada», e segue que «non se asenta en entidades naturais ou hestóricamente diferenciadas, e n-estas condicións carece de alento vital e de control efectivo para que a súa xestión ofereza garantías de acerto» (Castelao, 1945: 116-117). Porén, si manifestaba a súa conformidade cos concellos «vilegos e cidadáns» e para o rural propoñía a instauración das parroquias.

Desde principios do século XXI, diversos estudos académicos animan a revisar a mapa municipal galego por considerar que non dispón da estrutura necesaria para

prestar dun xeito eficaz e eficiente os servizos á poboación (Lois, 2004; Márquez Cruz, 2004; Rodríguez González, 2004, 2005; García Álvarez, 2008). Porén, a diferenza do que sucede na maior parte de España, concellos galegos con moi pouca poboación —menos de 100 habitantes, por exemplo— non os hai. Os actuais Concellos, no marco do funcionamento democrático consolidado desde as primeiras eleccións municipais en 1979, rexeitan calquera intento nesta dirección e acaban optando por fórmulas de carácter cooperativo que non implican a supresión de ningún Concello, como sería o caso da creación de mancomunidades de concellos para a prestación conxunta de determinados servizos.

3. A división comarcal

A escala comarcal en Galicia ten unha presenza inevitábel na organización do territorio, quer nos ámbitos rurais en relación coas áreas de mercado, quer nos espazos urbanos por mor do funcionamento das áreas funcionais de traballo e mobilidade que se artellan ao redor das principais cidades galegas. Porén, a diferenza da provincia e o concello, as comarcas non foron dotadas de «contidos» (Lois, 1999; Paül, 2007; Otero Varela e Paül, 2018). En Galicia, unicamente existen uns «continentes» comarcais, a diferenza doutras partes do Estado como Cataluña, Aragón, a provincia vasca de Araba ou El Bierzo, onde as comarcas contan con «contidos» de seu (Burgueño, 2001; Membrado, 2016).

Os partidos xudiciais, creados polo Estado liberal en 1834 —aínda que xa antes houbera varias propostas—, poden considerarse unha «especie» de comarcas (López Morán, 1994). Neste sentido, nas primeiras décadas do século XIX, puxeron por primeira vez uns límites precisos e claros á área de influencia —de escala comarcal— de vilas e outros núcleos destacados. Ademais, contribuíron a reforzar a centralidade das devanditas vilas a través da localización nelas de toda unha ampla tipoloxía de servizos derivados da administración de xustiza e doutras actividades terciarias. Mesmo se pode considerar que os partidos xudiciais tenderon a reforzar o sentimento comarcal e vilego ao longo do país.

Desde as primeiras décadas do século XX, o nacionalismo galego reivindicou a comarca como a escala máis axeitada sobre a que estruturar boa parte da organización territorial local de Galicia (González Mariñas, 1994; Paül, 2019). Proba disto é que a comarca aparecía, xunto coa parroquia, en numerosos documentos galeguistas como alternativa á organización do territorio en concellos e provincias. No traballo de recuperación e revitalización do tema comarcal galego cabe destacar o importante labor que desenvolveron xeógrafos vencellados ao galeguismo como R. Otero Pedrayo, A. Fraguas ou F. J. Río Barja.

As décadas dos 1970 e 1980 significanse pola proliferación de propostas de comarcalización para Galicia (Otero Varela e Paül, 2018). Así, desde o Departamento de Xeografía da USC, como parte da chamada daquela «Xeografía aplicada», propuxéronse numerosas delimitacións en base á teoría dos lugares centrais —habitualmente consideraban como *lugar central* aqueles nos que se celebraban feiras e mercados periódicos— (Miralbés Bedera et al., 1980, 1983). De xeito paralelo,

desde as diferentes áreas do goberno do Estado e da Xunta de Galicia, como é o caso da educación, a sanidade ou a agricultura, tamén se presentaron distintas propostas de demarcación comarcal. Todas estas achegas, que case nunca se materializaron, debuxaron entre 30 e 70 entidades a escala supramunicipal e infraprovincial.

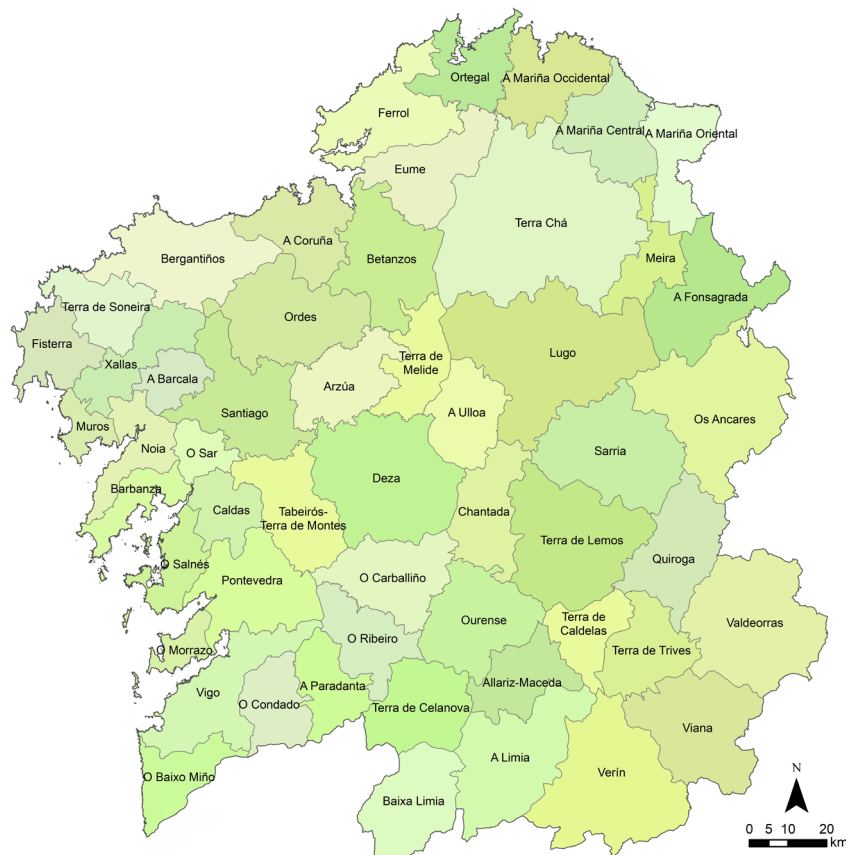
O maior pulo ao tema comarcal no noso país deuse na década dos 1990, que vén coincidir co único período histórico no que se intentou institucionalizar a comarca en Galicia (Precedo, 1987). Porén, a diferenza doutros territorios como Aragón ou Cataluña, en Galicia, esa experiencia non desembocou nun ente local recoñecido e aceptado pola sociedade e o nivel político. Inicialmente, desde a Xunta de Galicia, barallouse a idea de dotar de contidos ás comarcas, mais a presión política —especialmente desde as deputacións provinciais de Lugo e Ourense, que vían con medo que as comarcas avanzasen sobre as súas competencias— impediu que esta vía se materializase (Otero Varela, 2021).

Rapidamente, o goberno autonómico abandonou o propósito dunhas comarcas convertidas en entes político-administrativos, o que, dito sexa de paso, non respondía á previsión estatutaria, que considera que as comarcas, ao igual que as parroquias, se poden converter en entes locais da estrutura organizativa de Galicia —art. 27.2 e 40.1 do Estatuto de Autonomía de 1981—. Neste contexto, a Xunta de Galicia pasou a ver a comarca como un mero instrumento estratéxico enfocado cara ao desenvolvemento local, a coordinación das administracións públicas e a ordenación do territorio (Precedo, 1995, 2004; Lois e Aldrey, 2010).

Para acadar o arelado desenvolvemento comarcal, púxose en marcha en 1990 o denominado *Plan de Desenvolvemento Comarcal* (Precedo, 1995, 2004). Este funcionaba como un «plan de plans» que se plasmaba no territorio a través de distintos plans comarcais, e constitúe un exemplo claro de confusión ente ordenación e organización territoriais. Porén, o proceso de desenvolvemento comarcal oficializouse mediante a Lei 7/1996, que viña institucionalizar a trama de organismos creados para traballar en materia de «desenvolvemento», e o Decreto 65/1997, que foi o que fixou en 53 as comarcas galegas (Figura 4).

Os organismos concibidos na Lei 7/1996 para traballar en materia de desenvolvemento foron: a escala autonómica, o Gabinete de Planificación e Desenvolvemento Territorial, a Sociedade para o Desenvolvemento Comarcal de Galicia e a Comisión de Comarcalización; a escala provincial, as Unidades Técnicas Comarcais; e, a escala comarcal, os Consellos Comarcais, as Fundacións Comarcais e os Centros Comarcais de Promoción e Exposición de Recursos. No entanto, os órganos e instrumentos de desenvolvemento comarcal que prevía a lexislación non se chegaron a xeneralizar a todo o territorio (Otero Varela, 2021). O proxecto só se implantou en 34 comarcas, aquelas que chegaron a contar cunha Fundación Comarcal, isto é, o órgano que tiña a misión de animar a participar aos axentes socioeconómicos locais e poñer en marcha programas de desenvolvemento. Porén, nestas comarcas o proxecto tampouco se materializou de xeito completo, tal e como se prevía na lexislación. Así, das 34 comarcas, só 20 contaban cun Plan Comarcal e 17 cun Centro Comarcal —estes órganos consistían basicamente en edificacións creadas co fin de dinamizar e promocionar os recursos comarcais, así como acoller e informar a visitantes e xente da comarca— (Precedo, 1995, 2004).

Figura 4. División comarcal (1997)



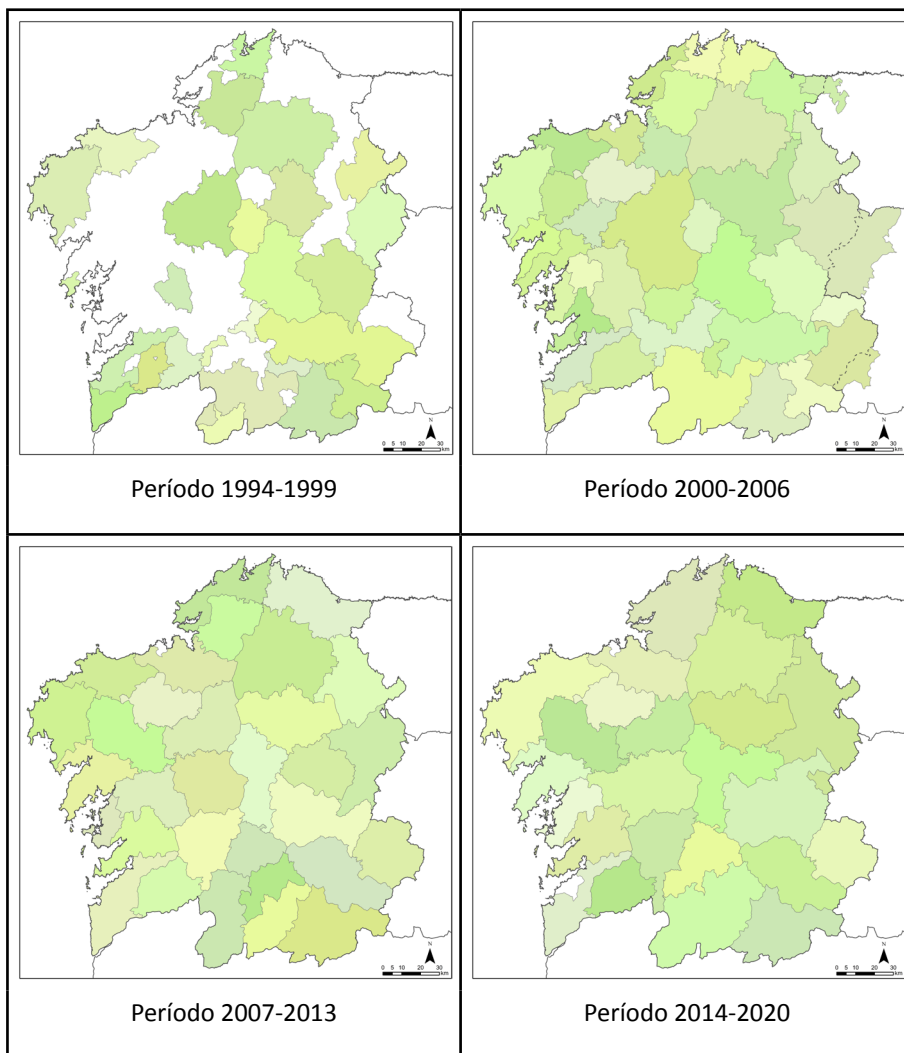
Fonte: Decreto 65/1997, do 20 de febreiro, polo que se aproba definitivamente o mapa Comarcal de Galicia. Elaboración propia.

O proceso de comarcalización foi dismantelado de maneira definitiva en 2008, se ben, en termos prácticos, as súas funcións xa foran disipadas no ano 2000 a raíz da creación da Axencia Galega de Desenvolvemento Rural (AGADER) a través da Lei 5/2000 (Doval Adán, 2009). Este novo organismo asumira parte das competencias en materia de desenvolvemento local/rural e tamén, e máis importante, o caudal de fondos europeos que até ese momento viñan xestionando algunhas das Fundacións Comarcais.

Esta situación non impide que, por exemplo, a efectos de desenvolvemento rural, haxa mapas comarcais continuamente, estean ou non estean verbalizados como tales. Neste punto, destaca a sucesión de mapas «comarcais» dos perímetros

dos Grupos de Desenvolvemento Rural (GDR)/Grupos de Acción Local (GAL) financiados mediante o fondo LEADER de desenvolvemento rural da Unión Europea (Otero Varela e Paül, 2018). Para cada período (1994-1999, 2000-2006, 2007-2013 e 2014-2020) houbo un mapa a escala comarcal, aínda que non foi chamado así, de xestión deses fondos europeos e deseñado desde AGADER (Figura 5).

Figura 5. Perímetros LEADER (1994-2020)



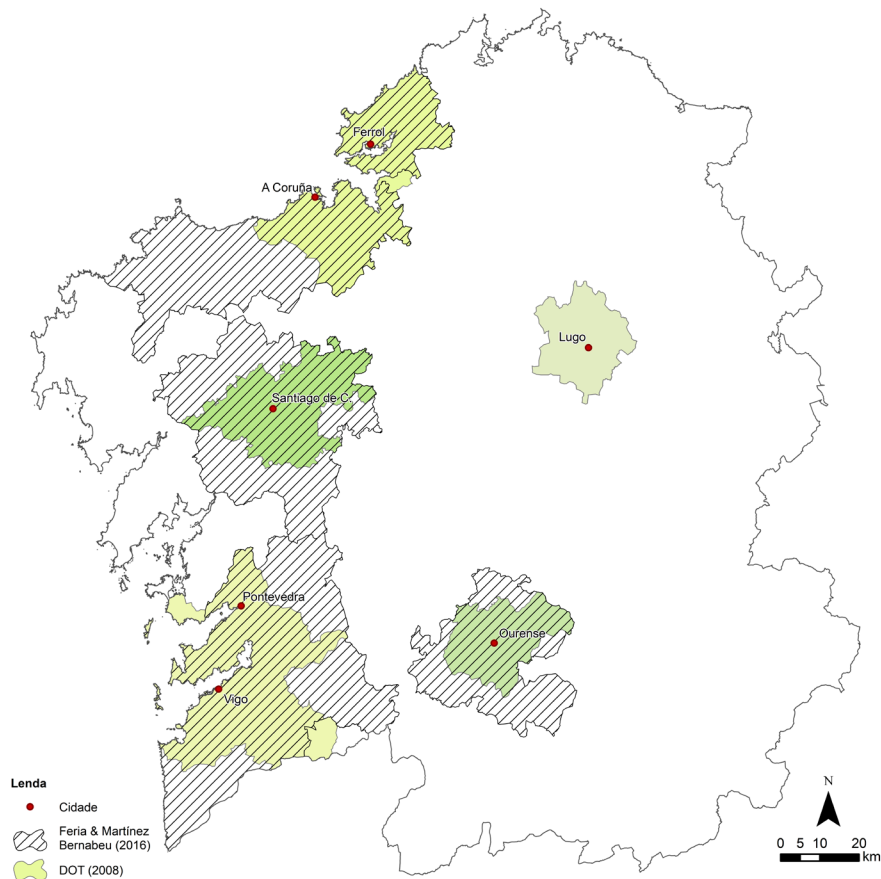
Fonte: AGADER. Elaboración propia.

O proceso de desenvolvemento comarcal dos anos 1990 espertou fortes críticas polo xeito en que se desenvolveu. Para Burgueño (2001), a trama de entes comarcais creados para traballar en materia de «desenvolvemento» constituía unha complexa estrutura tecnocrática que carecía de mecanismos de lexitimación democrática. Para Doval Adán (2009), os logros alcanzados en materia de desenvolvemento foron escasos, no sentido de que as Fundacións Comarcais se limitaron a desempeñar meros traballos de asesoramento. Para García Álvarez (2008), as comarcas non acadaron o obxectivo de planificación territorial, xa que os plans comarcais non chegaron a cubrir a totalidade do territorio e nin sequera se aprobaron como tales —foron meras publicacións editadas pola Xunta—. Para Lois (1999), o proceso fracasou desde o seu inicio por non ter unha finalidade clara e renunciar a converter as comarcas en entes locais dotados de «contidos».

Finalmente, non se pode esquecer que nos últimos anos se produciu un debate ao redor das áreas metropolitanas galegas. Aínda que a cuestión diste de ser doada, o seu alcance coincide razoabelmente co das comarcas e, de feito, algunha das comarcas de 1997 correspóndese bastante ben co que puidese ser unha área metropolitana entendida desde o punto de vista funcional —área de influencia directa dunha cidade con fluxos relevantes intermunicipais de mobilidade obrigada—. En todo caso, legalmente existe unha área metropolitana institucionalizada en Galicia, a de Vigo —Lei 4/2012 e Lei 14/2016—, aínda que o seu desenvolvemento factual non se acabou producindo por circunstancias políticas. Desde o punto de vista xeográfico, esta área metropolitana sexa probabelmente insuficiente porque o seu ámbito institucionalizado resulta reducido e debese abranguer varios concellos máis de acordo coas investigacións realizadas (Otero Varela e Paül, 2022).

Por achegar dúas propostas relevantes en materia de áreas metropolitanas, na Figura 6 representamos o mapa de Fera e Martínez Bernabeu (2016), baseado nos desprazamentos de mobilidade residencia-traballo e elaborado só a efectos académicos, seguindo no fundamental a metodoloxía establecida a tal efecto pola Oficina do Censo dos Estados Unidos. Na mesma Figura 6 representamos as áreas urbanas/metropolitanas propostas en 2008 nas *Directrices de ordenación territorial* aprobadas de forma inicial —para cada unha delas prevíase que contasen cun plan territorial integrado que tratase temas como a mobilidade e o transporte público a ese nivel—. Como se pode comprobar, as delimitacións son discrepantes. Como sucedeu no caso de Vigo, e en xeral nas divisións a escala comarcal en Galicia, a institucionalización das áreas metropolitanas resulta moi difícil porque, en primeiro lugar, os concellos adoitan amosar escasa vontade de cooperaren entre si e son moi celosos da súa autonomía municipal. En segundo lugar, non se pode esquecer que as deputacións provinciais non ven con bos ollos o establecemento doutras unidades territoriais que poidan disputar a súa función asentada de cooperación entre concellos, aínda que tamén existan críticas neste sentido (González Mariñas, 1994; Paül e Pazos Otón, 2009).

Figura 6. Dúas propostas de delimitación de áreas metropolitanas



Fonte: DOT (2008) e Fera e Martínez Bernabeu (2016). Elaboración propia.

4. A división parroquial

A parroquia é o ámbito territorial de base da organización territorial rural tradicional de Galicia, cando menos desde a idade media (García Pazos, 2009). Unha definición simple é a agrupación de aldeas ou lugares, aínda que hai parroquias que se corresponden cunha soa aldea. Novamente, o galeguismo político arelou o seu recoñecemento e, de feito, Castelao (1944) definiuna como a «célula vital» do país e Otero Pedrayo (1927) como unha «realidade eterna».

A súa orixe é eclesiástica e pode datarse nos primeiros anos da idade media, se ben algunhas teorías apuntan á correspondencia das parroquias cos castros da etapa

prerromana. Como xa vimos en apartados anteriores, desde o nacionalismo galego buscarase a súa institucionalización como alternativa á división municipal (González Mariñas, 1994). Neste sentido, o Estatuto de Autonomía de Galicia recoñece a súa existencia e sinala a súa posíbel institucionalización (García Pazos, 2009; De Torres Luna e Lois, 2009). Como no caso das comarcas, non foi desenvolvida.

A hexemonía da parroquia comeza a decaer nas décadas de 1960-1970, coincidindo co inicio de novos procesos territoriais que lle restan protagonismo (De Torres Luna e Lois, 2009). É o caso do rápido proceso de urbanización, a modernización e diversificación económica, o éxodo rural, a perda de importancia e valor da terra, a mellora dos medios de transporte e comunicación ou a evolución cara a unhas relacións sociais máis complexas e diversificadas.

Achegas académicas recentes mostran que moitas das parroquias se irán extinguindo aos poucos nas próximas décadas a causa da desaparición da súa poboación. Segundo datos do Instituto Galego de Estatística (2021), das 3.771 parroquias que hai en Galicia, 1.494 teñen menos de 100 habitantes. Como caso extremo, dúas destas parroquias están xa deshabitadas na actualidade. Porén, no outro lado da balanza, tamén hai parroquias que continuarán existindo como comunidades dinámicas e vitais, por exemplo, aquelas que manteñen a xestión activa dos montes veciñais en man común que son da súa propiedade.

A parroquia, especialmente no rural, aínda segue a ser a unidade preferente de pertenza das persoas (Pazo Labrador, 2005; García Pazos, 2009; Rodríguez González, 2009; De Torres Luna e Lois, 2009). Ademais, tamén ten uso e importancia en ámbitos como o planeamento e a ordenación do territorio, a estatística ou o aproveitamento agrario e forestal e, mesmo nalgúns concellos, se ensaian procesos de participación cidadá a nivel parroquial.

Amais, no caso de Galicia, nove parroquias funcionan como «entidades locais menores» (Rodríguez González, 2011). Estas entidades —concentradas case todas no sur da provincia de Pontevedra— teñen personalidade e capacidade xurídica propia, ademais de que xestionan algunhas competencias. Porén, cabe sinalar que se trata dunha figura case simbólica e anecdótica, que bate co feito de que Galicia é a comunidade autónoma que ten o maior número de núcleos de poboación de toda España —das 60.000 entidades singulares de poboación que hai no Estado, Galicia concentra máis da metade—.

METODOLOXÍA E RECURSOS

O conxunto da materia de Xeografía de Galicia está programada en 48 horas de docencia presencial, das cales 32 son expositivas e 16 interactivas. Tendo en conta isto, a ensinanza da UD impartirase da seguinte maneira: catro horas de clases expositivas e dúas horas de clases interactivas. Isto supón catro sesións, repartidas en dúas semanas.

As clases expositivas consistirán na presentación dos principais aspectos teóricos da UD, tanto aqueles de carácter máis elemental como os máis complexos. Estas aulas estarán apoiadas en presentacións dixitais que recollerán sobre todo

materiais gráficos e cartográficos, así como unha selección de fragmentos textuais de interese. A asistencia ás clases é obrigatoria, xa que se traballarán contidos que só se poderán acadar na aula. Neste sentido, tamén se procurará favorecer a participación do alumnado nas aulas a través de preguntas que axuden a xerar pequenos debates. Isto permite, por unha banda, implicar ao alumnado no proceso de aprendizaxe e, por outra, coñecer ao profesor que o proceso de aprendizaxe se está desenvolvendo de xeito adecuado.

As clases interactivas consistirán en sesións onde o obxectivo principal será reforzar os contidos teóricos vistos nas aulas expositivas. Estas clases teñen a vantaxe de que o grupo de alumnos é máis reducido, o que permite crear un ambiente de maior confianza. O alumnado terá un maior protagonismo a través do desenvolvemento de traballos individuais ou en grupo. Requiriranse traballos de carácter breve que se centren nos contidos da UD respectiva, ou ben estes coñecementos formarán parte dun traballo máis extenso no que tamén se aborden os outros temas da materia. En calquera caso, a participación activa do alumnado nas aulas interactivas é fundamental. Ademais, está prevista a realización dunha saída de campo que terá vinculación coa UD respectiva, mais tamén co resto da materia.

O Campus Virtual será unha ferramenta imprescindible no desenvolvemento tanto da UD como do conxunto da materia. Usarase para pendurar os materiais cos que se traballarán nas clases, tanto expositivas como interactivas, para que o alumnado poida dispoñer deles se así o precisa. Neste sentido, facilitarase ao alumnado material complementario que lle permita traballar e afondar nos coñecementos da UD de xeito non presencial. Esta ferramenta tamén se poderá usar como espazo de comunicación entre profesor e alumnado.

Finalmente, están programadas titorías, de carácter obrigatorio e voluntario, ás que os alumnos poderán asistir de xeito presencial ou telemático, individual ou en pequenos grupos. O obxectivo é achegarnos unha atención máis persoal ao alumnado coa intención de orientar a súa aprendizaxe, achegar material complementario ou resolver dúbidas e problemas.

ACTIVIDADES

Nas clases expositivas prevese desenvolver unha pequena actividade. Ao comezo da primeira aula expositiva entregaráselle ao alumnado un breve cuestionario sobre os asuntos máis elementais que se tratarán na UD. Isto permitirá coñecer e medir o grao de coñecemento dos alumnos sobre o tema e enfocar o xeito no que se desenvolverán as aulas, facendo máis fincapé naquelas partes nas que se detectaron unhas maiores carencias. Ao final da última aula expositiva, a actividade realizada será devolta ao alumnado co fin de que reflexione sobre aquelas percepcións que mudaron despois de ver a UD.

Porén, o groso das actividades que se van realizar nesta UD están previstas nas aulas interactivas. A primeira actividade, que se levará a cabo na primeira aula interactiva, consistirá na lectura e reflexión de textos científicos sobre os principais niveis que configuran a organización territorial de Galicia. Relativo ao sistema

provincial apóstase, desde unha perspectiva histórica, pola lectura dalgún texto que convide a reflexionar sobre os dous modelos de provincia que existiron desde antigo e cal é o que se acaba impoñendo. No relativo ao tema municipal, a análise será dalgún fragmento que permita achegar ideas sobre a insuficiencia dos actuais concellos. A comarca será abordada a través do falido e polémico proceso de institucionalización da década dos 1990. E, da parroquia, lerase algún documento antigo que permita ver o seu vencello co nacionalismo galego histórico.

Na segunda aula interactiva, a actividade proposta basearase nunha análise sobre a viabilidade da planta municipal galega en relación coa súa dinámica demográfica. Manexaranse datos estatísticos —obtidos do Instituto Galego de Estatística— e material cartográfico —obtido do Instituto Geográfico Nacional—. O obxectivo é que o alumnado, a través dun Sistema de Información Xeográfica, xere un material propio que lle permita ver e examinar con detalle aqueles concellos que presentan os indicadores demográficos máis débiles, e os que presentan os máis dinámicos.

Tamén se considera unha saída de campo como actividade transversal a todas as UD da materia, que será plasmada nunha memoria reflexiva da devandita saída. Poderase solicitar unha entrega alternativa en caso de que a saída de campo non se poida realizar ou para aquel alumnado que non poida asistir previa xustificación.

AVALIACIÓN

A avaliación da UD levarase a cabo a través de dous sistemas: por unha banda, a avaliación continua; pola outra, a realización dunha proba final.

Na avaliación continua terase en conta a asistencia e participación activa do alumando, tanto nas clases expositivas como interactivas, mediante o uso dun diario de aula. Requiritáselle a entrega de prácticas que se desenvolverán de xeito principal durante as aulas interactivas, mais tamén será preciso o traballo individual fóra das aulas. A avaliación destas actividades farase cunha rúbrica que o alumnado coñecerá con antelación. A asistencia á práctica de campo, de se realizar, tamén se terá en conta de cara á avaliación. No seu defecto, avaliarase unha entrega alternativa. Esta parte da materia supoñerá o 50 % da cualificación final. O peso da UD sobre o conxunto da nota será do 12,5 %.

O exame final consistirá nunha proba escrita a realizar ao remate da materia. A UD será avaliada, ao igual que as outras unidades didácticas da materia, mediante a realización dunha serie de preguntas curtas que se poderán complementar con textos, gráficos, táboas ou mapas. O obxectivo é demostrar o dominio dos coñecementos adquiridos durante as aulas impartidas, valorando de xeito especial a capacidade de relación, síntese, crítica e razoamento dos contidos. Esta parte da materia supoñerá o 50 % da cualificación final. O peso da UD sobre o conxunto da nota será do 12,5 %.

No relativo á avaliación da docencia, está prevista a distribución entre o alumnado dunha enquisa anónima sobre a satisfacción coa docencia recibida na materia. Dentro do conxunto da materia, varias preguntas farán referencia á organización, contidos, actividades e métodos empregados no desenvolvemento desta UD. Os resultados servirán para mellorar de cara ao futuro.

BIBLIOGRAFÍA

- ALDREY, JOSÉ ANTONIO & LOIS, RUBÉN CAMILO (2010): *Breve Xeografía de Galicia*, Vigo: A Nosa Terra.
- BERAMENDI, JUSTO (2006): *De provincia a nación: historia do galeguismo político*. Vigo: Xerais.
- BURGUEÑO, JESÚS (1995): La génesis de la división territorial contemporánea en la España atlántica (Galicia, Asturias, Cantabria y El Bierzo). *Ería*, 36: 5-33.
- (1996): *Geografía política de la España constitucional: la división provincial*. Madrid: Centro de Estudios Políticos y Constitucionales.
- (2001): Geografía y administración: proyectar territorios en el siglo XXI. *Boletín de la Asociación de Geógrafos Españoles*, 32: 191-207.
- (2011): *La invención de las provincias*, Madrid: Catarata.
- & GUERRERO, MONTSERRAT (2014): El mapa municipal de España: una caracterización geográfica. *Boletín de la Asociación de Geógrafos Españoles*, 64: 11-36.
- CASTELAO, ALFONSO RODRÍGUEZ (1944): *Sempre en Galiza*. Buenos Aires: Edición As Burgas
- DE TORRES LUNA, M^a PILAR & LOIS, RUBÉN C. (2009): A parroquia e a Xeografía de Galicia, en García Pazos, Fernando (ed.): *A parroquia en Galicia: pasado presente e futuro*, Santiago de Compostela: Xunta de Galicia, p. 21-54.
- DOVAL ADÁN, ANTONIO (2009): La articulación comarcal y territorial de Galicia a principios del siglo XXI. *Minius*, 17: 81-117.
- FARIÑA JAMARDO, JESÚS (1990): *Os concellos galegos*, A Coruña: Fundación Barrié de la Maza.
- FERIA, JOSÉ & MARTÍNEZ BERNABEU, LUCAS (2016): La definición y delimitación del sistema metropolitano español: permanencias y cambios entre 2001 y 2011. *Ciudad y Territorio. Estudios Territoriales*, 187: 9-24.
- GALLEGO DOMÍNGUEZ, OLGA (1988): *La organización administrativa territorial de la antigua provincia de Ourense a mediados del siglo XVIII*, Ourense: Museo Arqueológico Provincial de Ourense.
- GARCÍA ÁLVAREZ, JACOBO (2002): *Provincias, regiones y comunidades autónomas: la formación del mapa político de España*, Madrid: Senado.
- (2008): L'evolució dels territoris locals a Espanya (1985-2005): de les inèrcies del mapa municipal a la construcció d'una nova geometria supramunicipal, en Tort, Joan; Paül, Valerià & Maluquer Ferrer, Joan (coords.): *L'organització del territori: un rept per al segle XXI?* Cabrera de Mar/ Barcelona: Galerada/ Fundació Universitat Catalana d'Estiu, p. 151-187.
- GARCÍA PAZOS, FERNANDO (2009): O mapa de parroquias de Galicia: problemática da demarcación territorial da parroquia na cartografía actual, en García Pazos, Fernando (ed.): *A parroquia en Galicia: pasado presente e futuro*, Santiago de Compostela: Xunta de Galicia, p. 391-429.
- GONZÁLEZ MARIÑAS, PABLO (1978): *Las diputaciones provinciales en Galicia: del Antiguo Régimen al constitucionalismo*, A Coruña: Deputación Provincial da Coruña.
- (1994): *Territorio e identidade: Galicia como espacio administrativo*, Santiago de Compostela: Escola Galega de Administración Pública.

- & LÓPEZ MIRA, ÁLVARO XOSÉ (2004): Historia do municipalismo como forma de organización do territorio, en Rodríguez González, Román (dir.): *Os concellos galegos para o século XXI*, Santiago de Compostela: Universidade de Santiago de Compostela, p. 59-100.
- LOIS, RUBÉN CAMILO (1999): Galicia no país dos xeógrafos. *Grial*, 142: 291-307.
- (2004): Estructura territorial de Galicia, en Rodríguez González, Román (dir.): *Os concellos galegos para o século XXI*, Santiago de Compostela: Universidade de Santiago de Compostela, p. 101-160.
- & ALDREY, JOSÉ ANTONIO (2010): El problemático recorrido de la ordenación del territorio en Galicia. *Cuadernos Geográficos*, 47 (2): 583-610.
- & MARTÍNEZ GARGAMALA, HUMBERTO (1998): *Xeografía de Galicia*, Vigo: Obradoiro.
- LÓPEZ MORÁN, BEATRIZ (1994): *A comarcalización histórica de Galicia no século XIX*, Santiago de Compostela: Xunta de Galicia.
- MÁRQUEZ CRUZ, GUILLERMO MANUEL (2004): Futuro e perspectivas do goberno local en Galicia, en Rodríguez González, Román (dir.): *Os concellos galegos para o século XXI*, Santiago de Compostela: Universidade de Santiago de Compostela, p. 423-543.
- MEMBRADO, JOAN CARLES (2016): Entes territoriales de escala comarcal en la Administración local española. *Documents d'Anàlisi Geogràfica*, 62 (2): 347-371.
- MIRALBÉS BEDERA, M^a ROSARIO; DE TORRES LUNA, M^a PILAR & RODRÍGUEZ MARTÍNEZ-CONDE, RAFAEL (1980): *Aproximación a una división comarcal de Galicia*, Santiago de Compostela: Universidade de Santiago de Compostela.
- ; RODRÍGUEZ MARTÍNEZ-CONDE, RAFAEL; VILLARINO PÉREZ, MONTSERRAT & ARMAS DIÉGUEZ, PEDRO (1983): *Galicia: una división comarcal de su espacio*, Madrid: Consejo Superior de Investigaciones Científicas.
- MURADO, MIGUEL ANXO (2013): *Otra idea de Galicia*, Barcelona: Debate.
- OTERO PEDRAYO, RAMÓN (1927): *Problemas de xeografía galega: notas encol das formas de poboazón labrega. A Coruña: Nós.*
- OTERO VARELA, ALEJANDRO (2021): Comarcas sin contenidos: la comarcalización de Galicia a través de los discursos políticos, en García Rodríguez, José León (ed.): *Geografía, cambio global y sostenibilidad*. La Laguna: Asociación Española de Geografía, vol. III p. 101-113.
- & PAÜL, VALERÌA (2018): The inception of the rural development paradigm in Galicia? The “Comarcas” implemented in the 1990s under scrutiny, en Paül, Valerià; Lois, Rubén Camilo; Trillo Santamaría, Juan Manuel & Haslam McKenzie, Fiona (coords.): *Infinite rural systems in a finite planet: bridging gaps towards sustainability*. Santiago de Compostela: Universidade de Santiago de Compostela, p. 439-448.
- & PAÜL, VALERÌA (2020): Geografía y debate comarcal reciente en Galicia: cuatro décadas entre el estudio académico, la intervención política y el análisis crítico, en Farinós, Joaquín (coord.): *Desafíos y oportunidades de un mundo en transición: una interpretación desde la Geografía*. València: Universitat de València/Tirant lo Blanch, p. 539-554.

- & PAÜL, VALERIÀ (2022): The Never-Ending Story of the Metropolitan Area of Vigo (Galicia, Spain), en Calabrò, Francesco; Della Spina, Lucia & Piñeira Mantifñán, M^a José (eds.): *New Metropolitan Perspectives: Post COVID Dynamics: Green and Digital Transition, between Metropolitan and Return to Villages Perspectives*. Cham: Springer p. 946-956.
- PAASI, ANSSI (1986): The institutionalization of regions: a theoretical framework for understanding the emergence of regions and the constitution of regional identity. *Fennia. International Journal of Geography*, 164 (1): 105–146.
- PAÜL, VALERIÀ (2007): *Trocos e perseveranzas en liñas herdadas e recentes: notas sobre as divisións territoriais en Galiza e Catalunya*, en González Fernández, Helena & Lama López, M^a Xesús (coords.): *Mulleres en Galicia: Galicia e os outros pobos da península*. Sada/Barcelona: Edición do Castro/Universitat de Barcelona, p. 1123-1138.
- (2019): A Xeografía de Galicia con e após Fraguas. *Boletín da Real Academia Galega*, 380: 79-104.
- & TORT, JOAN (2005): El debat sobre l'organització territorial de Catalunya: el cas del Baix Llobregat. *Materials del Baix Llobregat*, 11: 65-84.
- & PAZOS OTÓN, MIGUEL (2009): Els Darrers capítols del debat al voltant del mapa immutable de Galícia: qüestions actuals d'organització territorial gallega. *Treballs de la Societat Catalana de Geografia*, 67-68: 199-229.
- PAZO LABRADOR, ALBERTO JOSÉ (2005): La parroquia rural en Galicia: de espacio vivido a contenedor de habitantes, en Rebores Morillo, Susana (coord.): *Homenaxe á profesora Lola F. Ferro: estudos de historia, arte e xeografía*, Vigo: Universidade de Vigo, p. 377-400.
- PÉREZ ALBERTI, AUGUSTO (1979): *Xeografía de Galiza*. Madrid: Santillana.
- PRECEDO, ANDRÉS (1987): *Galicia: estrutura del territorio y organización comarcal*, Santiago de Compostela: Xunta de Galicia.
- (1995): Una experiencia geográfica de planificación territorial: el Plan de Desarrollo Comarcal de Galicia. *Boletín de la Asociación de Geógrafos Españoles*, 20: 7-21.
- (2004): El modelo de desarrollo comarcal. *Boletín de la Asociación de Geógrafos Españoles*, 38: 29-46.
- RÍO BARJA, FRANCISCO JAVIER (1990): *Cartografía xurisdiccional de Galicia*, Santiago de Compostela: Consello da Cultura Galega.
- RODRÍGUEZ GONZÁLEZ, ROMÁN (2004): *Os concellos galegos para o século XXI*, Santiago de Compostela: Universidade de Santiago de Compostela.
- (2005): *Territorio y gobierno local en España*, Cizur Menor (Navarra): Civitas.
- (2009): A parroquia galega na modernidade territorial, en García Pazos, Fernando (ed.): *A parroquia en Galicia: pasado presente e futuro*, Santiago de Compostela: Xunta de Galicia, p. 205-223.
- (2011): A organización administrativa do territorio, en Santos Solla, Xosé Manuel & Piñeira Mantifñán, M^a José (coords.): *Xeografía de Galicia*, Vigo: Xerais, p. 65-95.
- SOUTO, XOSÉ MANUEL (1988): *Xeografía humana*, Vigo: Galaxia.

- VILA VÁZQUEZ, JOSÉ IGNACIO; TRILLO SANTAMARÍA, JUAN MANUEL & PAÛL, VALERIÀ (2015): La recomposition des échelles territoriales en Galice (Espagne) : enjeu économique ou alibi idéologique ? *Espaces et sociétés*, 160-161: 115-133.
- ZOIDO, FLORENCIO; DE LA VEGA, SOFÍA; PIÑEIRO, M^a ÁNGELES; MORALES, GUILLERMO; MAS, RAFAEL; LOIS, RUBÉN CAMILO & GONZÁLEZ PÉREZ, JESÚS MANUEL (2013): *Diccionario de Urbanismo: Geografía Urbana y Ordenación del Territorio*, Madrid: Cátedra.



Unha colección orientada a editar materiais docentes de calidade e pensada para apoiar o traballo do profesorado e do alumnado de todas as materias e titulacións da universidade

unidadesdidácticas
UNIVERSIDADE DE SANTIAGO DE COMPOSTELA